

UC Research Methods in Landscape Architecture

Enquadramento / Regulamento

Direitos e obrigações dos Estudantes

Rigor, honestidade e integridade

Maria Matos Silva, Prof. Auxiliar

mmatossilva@isa.ulisboa.pt

21 de Abril de 2026

Instituto Superior de Agronomia

Regulamento dos Ciclos de Estudo Conducentes ao Grau de Mestre do Instituto Superior de Agronomia (Despacho n.º 4328/2021)

Artigo 8.º

Estrutura dos ciclos de estudo

1 — Os ciclos de estudo conducentes ao grau de mestre integram:

a) Um curso de especialização, constituído por um conjunto organizado de unidades curriculares, denominado curso de mestrado, de acordo com o plano de estudos e com o número de créditos ECTS definido para cada curso, a que corresponde um mínimo de 50 % do total de créditos do ciclo de estudos;

b) Uma dissertação de natureza científica, ou um trabalho de projeto, originais e especialmente realizados para este fim, ou um estágio de natureza profissional objeto de relatório final, consoante os objetivos específicos visados, nos termos que sejam fixados pelas respetivas normas regulamentares, correspondente a um mínimo de 30 créditos ECTS.

2 — A conclusão do curso de especialização, referido no número anterior, confere o direito à obtenção de um diploma de especialização na área ou domínio em que é obtido.

3 — O grau de mestre é conferido aos alunos que obtenham aprovação, ou creditação, em todas as unidades curriculares que integram o plano de estudos do curso de mestrado e aprovação no ato público de defesa da dissertação, do trabalho de projeto ou do relatório de estágio.

*documento partilhado na drive conjunta

Modalidades de Trabalho Final de Mestrado

Dissertação final de mestrado, de natureza científica, baseada na investigação desenvolvida pelo estudante em projecto próprio e/ou integrado numa equipa de investigação;

Projecto final de mestrado, que deve incluir um volume escrito evidenciando a investigação realizada para a sua execução;

Estágio académico de natureza profissional correspondendo à integração do estudante em contexto real de trabalho numa entidade de acolhimento, adequado à área de formação do mestrado em que se encontra inscrito e devidamente supervisionado

Dissertação final de mestrado, de natureza científica – breve definição

- É um trabalho centrado na escrita;
- É uma modalidade que implica o gosto pela leitura e pela escrita, com forte enfoque na cientificidade e no rigor (não se trata de produzir artigos de opinião);
- Pode ser desenvolvido em continuidade com temas de UCs frequentadas ou abordar outro tema compatível com a especialização e abordando uma problemática relevante;
- Não é um trabalho exclusivamente “teórico” ou “escrito”, podem ser convocadas numerosas ferramentas e conhecimentos da “prática” (representação, projecto, etc);
- Pode, por exemplo, incluir a elaboração de monografias históricas (uma obra, um local, etc), fomentando competências de investigação relevantes na prática

Projecto final de mestrado – breve definição

- Implica a elaboração de um projecto original de arquitectura paisagista, elaborado individualmente;
- Deve ter desenvolvimento adequado à demonstração das competências exigidas
- Deve demonstrar a capacidade do candidato de resolver problemas complexos (de arquitectura paisagista), usando desenho e escrita como formas de investigação e comunicação, relacionadas entre si;
- A componente escrita deve conter uma “memória” que fundamenta o projecto, contendo peças desenhadas produzidas como um dos Anexos
- A componente desenhada está limitada a um máximo de 12 (doze) painéis A1 (ou equivalente) (numero de referencia)

*1 — O trabalho de projeto referido na alínea b) do n.º 1 do artigo 8.º poderá ter a natureza de projeto de investigação, concebido e aplicado pelo candidato, ou de **projeto técnico relativo ao desenvolvimento de uma solução técnica para um problema prático em que o candidato aplica conhecimentos científicos da área do mestrado em causa.** (Despacho n.º 4328/2021)*

Relatório de estágio – breve definição

2 — O relatório de estágio, referido no artigo 8.º, n.º 1, alínea b), deverá conter uma descrição e análise científica e crítica sobre as atividades desenvolvidas no âmbito de um estágio profissional efetuado numa instituição/empresa relevante para o domínio científico do ciclo de estudos.

3 — O estágio tem que implicar, obrigatoriamente, um mínimo de 800 horas de trabalho efetivo.

4 — O relatório de estágio tem de demonstrar os conhecimentos adquiridos e as competências desenvolvidas no desempenho das funções inerentes ao estágio. O relatório deverá conter:

a) Uma caracterização da instituição de acolhimento;

b) A descrição e análise crítica das tarefas desempenhadas, designadamente as que decorrem da participação em projetos ou iniciativas da instituição, assim como o levantamento de situações problemáticas e a identificação e implementação de soluções para a sua resolução.

c) Um enquadramento teórico, refletido numa introdução e conclusões.

(Despacho n.º 4328/2021)

Direitos e Obrigações dos Estudantes

- Os estudantes têm direito a frequentar o ISA ao longo de todo o período de preparação e elaboração do trabalho final de mestrado, acedendo às instalações, frequentando UC e seminários, utilizando os recursos bibliográficos e científicos disponíveis e beneficiando do contacto com os docentes.
- Os estudantes dos cursos de mestrado têm direito a uma efetiva orientação, em moldes a estabelecer previamente com o orientador ou equipa de orientação.
- Os estudantes têm o dever de realizar trabalhos originais, sendo o plágio e a fraude académica razões para a anulação dos trabalhos em causa e de procedimento disciplinar nos termos previstos no Regulamento Disciplinar dos Estudantes da Universidade de Lisboa
- Os estudantes têm o dever de manter um contacto regular com o(s) orientador(es), mantendo -os informado(s) e atualizado(s) relativamente ao desenvolvimento do seu trabalho.

**RIGOR,
HONESTIDADE,
INTEGRIDADE.**

**RIGOR,
HONESTIDADE,
INTEGRIDADE.**

Fraude e plágio

Verificadores de similitude

IA: usos possíveis, riscos

Regulamento disciplinar dos estudantes da Universidade de Lisboa

UNIVERSIDADE DE LISBOA, Reitoria, Despacho n.º 6441/2015

CAPÍTULO II

Das Sanções Disciplinares

Artigo 5.º

Sanções

As sanções aplicáveis aos estudantes são as seguintes:

- a)* A advertência;
- b)* A multa;
- c)* A suspensão temporária de atividades escolares;
- d)* A suspensão da avaliação escolar durante um ano;
- e)* A interdição da frequência da Universidade e suas unidades de ensino, de investigação ou de prestação de serviços, até 5 anos.

Fraude e plágio

Verificadores de similitude

IA: usos possíveis, riscos

Citation Machine[®]
a Chegg[®] service

NEW My papers | My Account | Log Out

Grammar 17
Plagiarism 74%
Expert Check

74% of your paper matches public sources

We found the following sources:

A passage matches the following sources

http://2018.transitionmonacoforum.com/en/speaker_bio/8 **Visit source**

See sources | Dismiss

Scorecard 30% see score details

Word count: 293

Copyright © 2000-2021 | Manage Preferences

Fraude e plágio

Verificadores de similitude

IA: usos possíveis, riscos

Plagiarism Checker by JustDone

Easily spot and correct plagiarism to make sure that your work is one-of-a-kind.

Enter text here or upload file to check for plagiarism.

Paste Text

Sample Text

Upload File

Check for Plagiarism

- ✓ Largest database of sources
 - ✓ Detects paraphrasing using our own algorithm
 - ✓ Fastest in the game
 - ✓ Creates detailed report
- Also try
- [AI Content Detector](#)
 - [AI Text Humanizer](#)

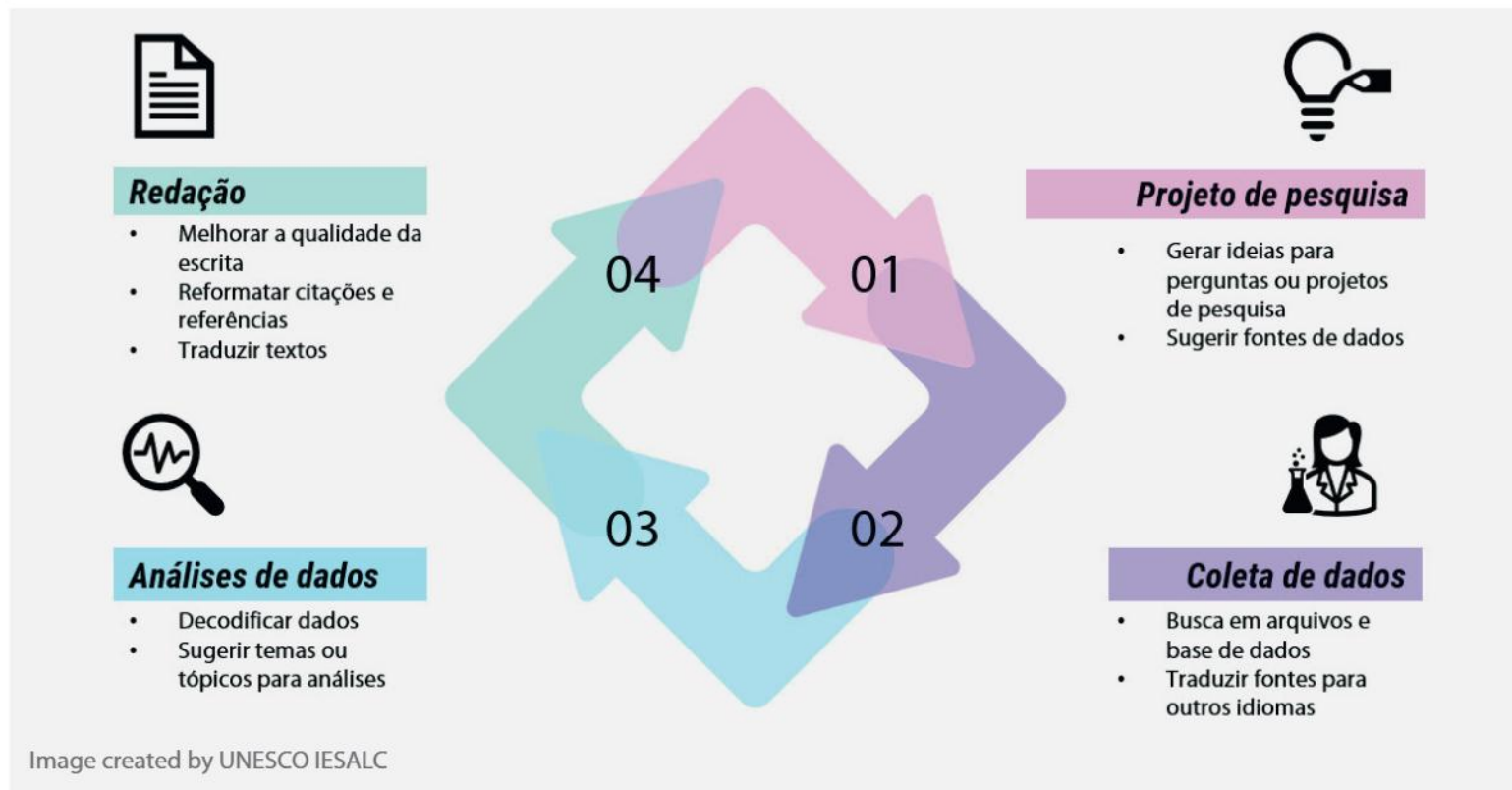
Double checked by



★★★★★ 4.9/5 • Based on 12,623 reviews

Fraude e plágio
Verificadores de similitude
IA: usos possíveis, riscos

Figura 3: Possíveis usos do ChatGPT no processo de pesquisa



Fraude e plágio
Verificadores de similitude
IA: usos possíveis, riscos

IA (tipo chatGPT) poderoso e rápido mas com vários riscos:

- **Fontes limitadas** – opera só com fontes disponibilizadas online
- **Conhecimento limitado** – treinado com informação disponível só até determinada data (exemplo chat 3.5 até 2021)
- **Falta de regulamentação** – por exemplo indefinição sobre protecção de dados pessoais
- **Risco de parcialidade** – tenderá a reflectir e apresentar opiniões prevalentes online (viés cognitivo)
- **Falta de rigor** – o sistema poderá inventar fontes e referências para suportar afirmações
- **Ambiguidade** – o sistema poderá contornar limitações “morais” na procura de resultados

Fraude e plágio

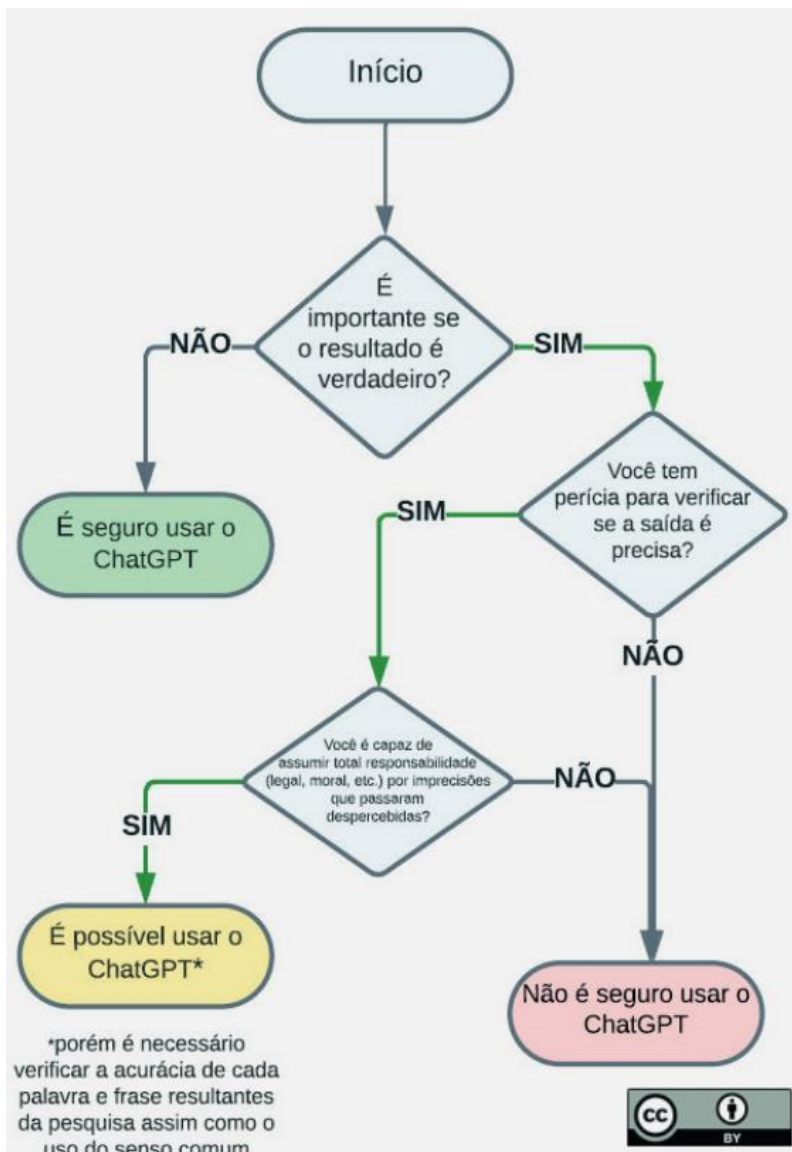
Verificadores de similitude

IA: usos possíveis, riscos

Quando é seguro utilizar o ChatGPT?

Fluxograma de Aleksandr Tiulkanov, advogado para política de dados e IA, janeiro de 2023, *in*

https://unesdoc.unesco.org/ark:/48223/pf0000385146_por/PDF/385146por.pdf.multi



Fraude e plágio

Verificadores de similitude

IA: usos possíveis, riscos

DETESTAVA FAZER TRABALHOS DE CASA, MAS AGORA GOSTO.



DESCOBI QUE O OBJECTIVO DE ESCREVER É DAR ÊNFASE A IDEIAS FRACAS, OBSCURECER OS RACIOCÍNIOS E INIBIR A CLAREZA.



COM UM POUCO DE PRÁTICA, ESCREVER PODE TORNAR-SE UM NEVOEIRO INTIMIDANTE E IMPENETRÁVEL!
QUERES VER O MEU COMENTÁRIO AO LIVRO?



A DINÂMICA DA INTER-RELAÇÃO E IMPERATIVOS MONOLÓGICOS EM DICK E JANE: UM ESTUDO DE MODOS TRANSRELACIONAIS PSÍQUICOS ENTRE SEXOS.



ACADEMIA, LA' VOU EU!

WATSON